

Отчет о результатах методического анализа результатов ЕГЭ по английскому языку в Липецкой области в 2015 году

1. Характеристика участников ЕГЭ

Количество участников ЕГЭ по предмету

Предмет	2013		2014		2015	
	чел.	% от общего числа участников	чел.	% от общего числа участников	чел.	% от общего числа участников
Английский язык	460	7,5	462	8,75	426	8,55

Доля юношей и девушек

Предмет	2013		2014		2015	
	% юношей	% девушек	% юношей	% девушек	% юношей	% девушек
Английский язык	21,74	78,26	26,19	73,81	28,17	71,83

Количество участников ЕГЭ в регионе по категориям

Всего участников ЕГЭ по предмету	426
Из них:	
– Выпускников текущего года	405
– Выпускников СПО	2
– Выпускников прошлых лет	19

Количество участников по типам ОО (по кластерам)

Всего участников ЕГЭ по предмету	426
Из них:	
– Сельские, меньше 10 выпускников	4
– Сельские, 10 и более выпускников	29
– Городские, меньше 30 выпускников	54
– Городские, 30 и более выпускников	302
– Вечерние школы	4
– Негосударственные школы	14
– Областные учреждения	0

Количество участников ЕГЭ по предмету по муниципалитетам

Муниципалитеты	Количество участников ЕГЭ по предмету	В % к общему числу выпускников
Воловский район	1	1,27
Грязинский район	13	7,65
Данковский район	4	2,52
Добринский район	7	4,67
Добровский район	4	4,76

Долгоруковский район	2	3,17
Елецкий район	0	0
Задонский район	4	4,65
Измалковский район	0	0
Краснинский район	0	0
Лебединский район	10	5,56
Лев-Толстовский район	1	1,51
Липецкий район	7	5,83
Становлянский район	3	4,84
Тербунский район	2	2,50
Усманский район	4	2,92
Хлевицкий район	2	3,23
Чаплыгинский район	7	4,57
Елец	38	8,90
Липецк	317	12,62

ВЫВОД. Английский язык выбирают небольшое количество выпускников (в среднем 8,97 %), наибольший процент участия в г. Липецке (12,62%) и г. Ельце (8,90%).

2. Краткая характеристика КИМ по предмету

Структура КИМ ЕГЭ, распределение заданий экзаменационной работы по содержанию и видам проверяемых умений и навыков и по уровню сложности, система оценивания отдельных заданий и работы в целом, а также время выполнения работы определены Спецификацией контрольных измерительных материалов для проведения в 2015 году единого государственного экзамена по иностранным языкам, утвержденной директором ФИПИ.

По сравнению с 2014 годом в письменной части ЕГЭ произошли следующие изменения:

1. Задания в варианте КИМ представлены в режиме сквозной нумерации без буквенных обозначений А, В, С.
2. Задания по аудированию А1 – А7 с выбором ответа трансформированы в КИМ 2015 г. в задание 2 на установление соответствия с теми же объектами контроля.

Принципиальным является введение разработанной и апробированной модели устной части ЕГЭ по английскому языку.

3. Основные результаты ЕГЭ по предмету

Участников ЕГЭ по английскому языку в 2015 году составило 405 человек, что на 13% ниже уровня 2014 и 2013 годов (463 человека) и на 23% меньше цифры 2012 года (525 человек).

Минимальный балл по иностранным языкам, установленный Федеральной службой по надзору в сфере образования, составил, как и в предыдущие годы, 20 баллов по 100-балльной шкале. В 2015 году из 405 экзаменующихся не набрали минимум по предмету 10 человек (2,47% от общего числа сдававших

ЕГЭ). Для сравнения: в 2014 году не набрали минимум 3 человека (0,68%), в 2013 году их абсолютное число составило 4 (0,87%).

Средний балл выполнения заданий ЕГЭ по английскому языку в 2015 году составил 65,28 против 62,16 в 2014 году и 63,04 – в 2012 году. Аномально высокий показатель 2013 года в 77,43 балла можно не учитывать. Ни один выпускник не набрал 100 баллов, как и в 2014 году. В 2013 году их число резко выросло до 7 человек (1 в 2012 году и ни одного в 2009 – 2011 гг.).

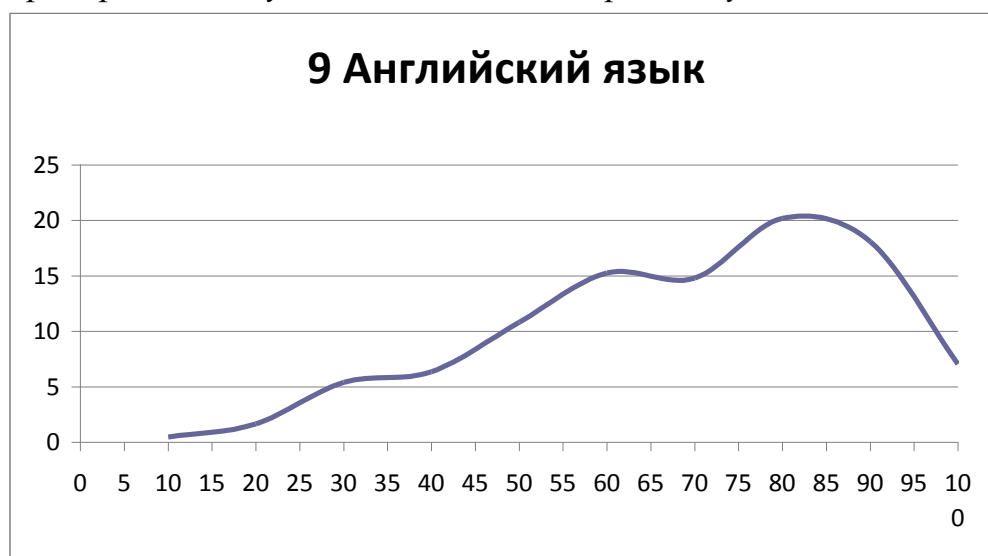
Из приводимой ниже таблицы видно, что доля высокобалльников выросла по сравнению с предыдущими годами:

Число получивших 80 баллов и выше			Доля получивших 80 баллов и выше, %			Число получивших 90 баллов и выше, чел.			Доля получивших 90 баллов и выше, %		
2015	2014	2012	2015	2014	2012	2015	2014	2012	2015	2014	2012
112	82	107	27,65	18,68	20,38	37	22	37	9,14	5,01	7,05

Основные результаты

	Количество участников	В % к общему числу участников ЕГЭ по предмету
Участников, набравших баллов ниже минимального значения	10	2,47
Участников, получивших от 81 до 100 баллов	112	27,65
Участников, получивших 100 баллов	0	0

Диаграмма распределения участников ЕГЭ по предмету по тестовым баллам



Сравнение результатов по ОО: Отношение среднего балла 10% лучших ОО к среднему баллу 10% худших ОО по предмету (за последние 3 года)

Предмет	Средний балл ЕГЭ в 10% ОО с лучшими результатами			Средний балл ЕГЭ в 10% ОО с худшими результатами			Отношение среднего балла ЕГЭ в 10% ОО с лучшими результатами к среднему баллу ЕГЭ в 10% ОО с худшими результатами		
	2013	2014	2015	2013	2014	2015	2013	2014	2015
Английский язык	92	75	82	36	32	25	2,56	2,34	3,28

Динамика результатов ЕГЭ по предмету за последние 3 года

	Липецкая область		
	ЕГЭ 2013 г.	ЕГЭ 2014 г.	ЕГЭ 2015 г.
Не преодолели минимальной границы, %	0,45	0,65	2,47
Средний балл	78,24	62,16	65,28
Набрали от 81 до 100 баллов, %	56,25	17,71	27,65
Получили 100 баллов, человек	7	0	0

Основные результаты по английскому языку в сравнении по муниципалитетам

Муниципалитет	Количество участников	Средний балл	Не преодолели минимальную границу, %	Набрали 81-100 баллов, %
Воловский район	1	90,00	0	100,00
Грязинский район	13	66,25	0	33,33
Данковский район	4	45,50	25,00	0
Добринский район	7	45,86	14,29	0
Добровский район	4	48,00	0	0
Долгоруковский район	2	87,00	0	100,00
Елецкий район	0			
Задонский район	4	41,75	0	0
Измалковский район	0			
Краснинский район	0			
Лебедянский район	10	55,56	11,11	11,11
Лев-Толстовский район	1	14,00	100,00	0
Липецкий район	7	65,29	0	14,29
Становлянский район	3	37,33	0	0
Тербунский район	2	70,00	0	0
Усманский район	4	75,00	0	25,00
Хлевенский район	2	64,00	0	0
Чаплыгинский район	7	73,71	0	28,57
г. Елец	38	63,65	0	21,62
г. Липецк	317	66,94	2,00	31,00

ВЫВОД. В 2015 году уменьшилось количество участников ЕГЭ по английскому языку в сравнении с предыдущими годами. Снижение этой цифры, по-видимому, отражает общее снижение числа выпускников области, в частно-

сти заинтересованных в предлагаемых вузами специальностях, для поступления на которые необходимо испытание по иностранному (английскому) языку.

4. Анализ результатов выполнения отдельных заданий или групп заданий

Анализ результатов выполнения заданий раздела «Аудирование»

С заданием 1 на понимание основного содержания прослушанного текста справились почти половина сдававших экзамен (45%), в то время как задание 2 повышенного уровня сложности на понимание в прослушанном тексте запрашиваемой информации вызвало больше затруднений.

Значение	1	2
0	0,94%	1,17%
1	3,52%	2,35%
2	8,22%	6,57%
3	14,55%	11,03%
4	19,25%	14,32%
5	8,69%	26,76%
6	44,84%	20,89%
7		16,90%

Задания	3	4	5	6	7	8	9
Не выполнили	61,97%	34,51%	19,25%	50,23%	53,29%	67,14%	22,07%
Выполнили	38,03%	65,49%	80,75%	49,77%	46,71%	32,86%	77,93%

Задания с 3 по 9 высокого уровня сложности на полное понимание прослушанного текста вызвали значительные трудности у обучающихся: более половины не справились с 4 заданиями из 7. Максимальный процент выполнения (81%) нельзя назвать высоким.

Анализ результатов выполнения заданий раздела «Чтение»

Задания	10	11	12	13	14	15	16	17	18
Не выполнили	3,05%	2,35%	23,47%	22,54%	58,69%	62,44%	46,95%	47,65%	36,85%
1	7,04%	7,98%	76,53%	77,46%	41,31%	37,56%	53,05%	52,35%	63,15%
2	6,81%	12,68%							
3	9,86%	16,90%							
4	11,03%	29,58%							
5	15,49%	8,22%							

6	19,25%	22,30%							
7	27,46%								

Задание 10 базового уровня сложности на понимание основного содержания текста и задание 11 на понимание структурно-смысловых связей в тексте в целом выполнены на уровне прошлого года: полностью с ними справились около четверти обучающихся.

С заданиями 12 – 18 на полное понимание информации в тексте в среднем справилась половина выпускников, что соответствует уровню прошлого года.

Анализ результатов выполнения заданий раздела «Грамматика и лексика»

Задания	19	20	21	22	23	24	25
0	55,16%	56,34%	16,20%	10,09%	41,08%	31,46%	27,46%
1	44,84%	43,66%	83,80%	89,91%	58,92%	68,54%	72,54%

Задания	26	27	28	29	30	31
0	34,98%	16,90%	62,21%	27,00%	46,24%	38,50%
1	65,02%	83,10%	37,79%	73,00%	53,76%	61,50%

Задания на проверку грамматических навыков (19 – 25) и лексико-грамматических навыков (26 – 31) относятся к базовому уровню сложности, и подавляющее большинство выпускников правильно выполнили более половины заданий.

Задания	32	33	34	35	36	37	38
0	63,62%	38,73%	45,31%	37,32%	34,27%	33,80%	39,67%
1	36,38%	61,27%	54,69%	62,68%	65,73%	66,20%	60,33%

Задания повышенного уровня сложности 32 – 38 на выявление лексико-грамматических навыков не вызвали затруднений у двух третей сдававших экзамен.

Анализ результатов выполнения заданий раздела «Письмо»

Проверку выполнения заданий данного раздела – 39 с написанием личного письма и 40 с письменным рассуждением с элементами высказывания – осуществляла непосредственно экспертная комиссия.

Процентное соотношение результатов проверки задания 39 и 40 представлено в следующих таблицах.

Задание 39	К1	К2	К3
0	3,99%	4,93%	24,41%
1	54,93%	13,62%	38,97%
2	41,08%	81,46%	36,62%

Задание 40	К1	К2	К3	К4	К5
0	20,42%	20,42%	22,30%	36,15%	25,35%
1	11,74%	4,93%	10,56%	21,60%	22,77%
2	24,41%	21,13%	26,53%	24,65%	51,88%
3	43,43%	53,52%	40,61%	17,61%	

Таблица свидетельствует о том, что по-прежнему значительная часть выпускников не справляется с заданием 40: в 2013 году с этим заданием не справились четверть выпускников, в 2014 году их доля составила 29%, в текущем году – 20%. Это свидетельство сохраняющегося недобросовестного отношения обучающихся к подготовке к ЕГЭ по английскому языку.

Анализ результатов выполнения заданий раздела «Говорение»

В 2015 году в ЕГЭ по английскому языку впервые появился раздел «Говорение».

Задания	1	2	3 К1	3 К2	3 К3	4 К1	4 К2	4 К3
0	22,60%	3,44%	2,46%	4,91%	22,60%	4,18%	7,13%	31,94%
1	77,40%	5,41%	10,07%	36,86%	44,23%	12,29%	32,68%	43,24%
2		11,30%	29,48%	58,23%	33,17%	29,98%	60,20%	24,82%
3		18,18%	57,99%			53,56%		
4		28,99%						
5		32,68%						

Выводы по результатам проверки работ данного раздела достаточно красноречивы:

почти четверть (22,6%) выпускников не умеют правильно читать вслух английский текст,

треть (32,68%) выпускников могут грамматически правильно задать пять вопросов по ситуации,

только чуть более половины могут полноценно высказаться по теме, причем правильность языкового оформления их высказываний оставляет желать лучшего: максимальный балл по заданиям 3 и 4 получили только 33% и 25% обучающихся соответственно.

5. Работа предметной комиссии

Председатель предметной комиссии ЕГЭ по английскому языку Липецкой области – **Барышев Николай Витальевич**, председатель предметной комиссии ЕГЭ по английскому языку, кандидат филологических наук, доцент, заведующий кафедрой иностранных языков ФГБОУ ВО «Липецкий государственный технический университет» (ЛГТУ)

Состав предметной комиссии ЕГЭ по английскому языку в 2015 году определен приказом управления образования и науки Липецкой области. В неё вошли 17 человек: ведущие преподаватели учреждений высшего образования г. Липецка, общеобразовательных учреждений гг. Липецк и Грязи.

В связи с введением в 2015 году нового элемента – устной части – в структуре ЕГЭ по английскому языку ФГБНУ «Федеральный институт педагогических измерений» организовал ряд мероприятий по соответствующей подготовке председателей предметных комиссий регионов РФ. Так, 23 – 24 сентября 2014 г. председатель комиссии участвовал в организованном ФИПИ при под-

держке Рособнадзора семинаре для подготовки тьюторов, проводящих обучение и аттестацию экспертов по проверке устных ответов ЕГЭ по иностранным языкам. 27 – 28 января 2015 г. ФИПИ провёл очный семинар для экспертов предметных комиссий субъектов РФ по иностранным языкам по теме «Совершенствование подходов к оцениванию развернутых ответов экзаменационных работ участников единого государственного экзамена экспертами предметных комиссий субъектов Российской Федерации».

В феврале – марте 2015 г. все члены предметной комиссии прошли ежегодное обучение с повышением квалификации по программе подготовки экспертов предметных комиссий ЕГЭ в ОАУ ДПО «Липецкий институт развития образования». По результатам обучения экспертам был присвоен соответствующий статус (ведущий, старший, основной эксперт).

Характеристика региональной предметной комиссии (ПК) по предмету

Эксперты предметной комиссии	Количество
Количество экспертов в предметной комиссии, чел.	17
Из них:	
–учителей образовательных организаций	4
–преподавателей учреждений высшего профессионального образования	13
–преподавателей учреждений дополнительного профессионального образования	0
Из них:	
–имеющих учёное звание кандидата наук	13
–имеющих учёное звание доктора наук	
–имеющих звание «Заслуженный учитель РФ»	
Из них	
–имеющих статус ведущего эксперта	2
–имеющих статус старшего эксперта	5
–имеющих статус основного эксперта	10

В 2015 году в проверке работ участвовало 15 экспертов. В среднем ими было проверено одинаковое количество работ, на третью проверку было отправлено всего 4,69% работ, в 2014 году этот показатель составил 16%, в 2013 – 4,31%. Достаточно высокие цифры третьей проверки в предыдущем году были доведены до нормального уровня в текущем году корректирующими мероприятиями: эксперты с наибольшей долей отправленных на третью проверку работ или прошли дополнительную подготовку, или покинули комиссию.

Приведенные цифры по-прежнему отражают высокий профессионализм, объективность, слаженность работы экспертов. Их работе можно с уверенностью присвоить высокую оценку.

Количество работ, проверяемых одним экспертом

Минимальное количество работ, проверенных одним экспертом	Среднее количество работ, проверенных одним экспертом	Максимальное количество работ, проверенных одним экспертом
20	25	77

Показатели работы предметной комиссии

	2013 г.	2014 г.	2015 г.
Всего проверено бланков	441	463	426
Количество работ, проверенных третьим экспертом	19 (4,31%)	74 (15,98%)	20 (4,69%)

6. Выводы и рекомендации.

Выводы по итогам деятельности предметной комиссии ЕГЭ по английскому языку в 2015 году:

1. В 2015 году по сравнению с 2014 годом на 9% выросло число получивших 81 балл и выше и на 4% – число получивших 90 баллов и выше. Одновременно наметилось хоть и незначительное, но снижение (на несколько процентов) числа обучающихся, не сдавших ЕГЭ в письменной части. Можно предположить, что это свидетельство роста как ответственного отношения школьников к подготовке к сдаче ЕГЭ по английскому языку, так и требований учителей к ученикам.

2. Вместе с тем сохраняется значительная доля выпускников, имеющих слабую языковую подготовку и не знакомых с официально опубликованными требованиями, предъявляемыми к ЕГЭ по английскому языку.

3. Учитывая накопившийся положительный опыт Липецкого института развития образования и Центра мониторинга и оценки качества образования в деле популяризации технологии проведения ЕГЭ, считаю необходимым, на основе взаимодействия этих двух организаций, сделать регулярной подготовку учителей школ в данном направлении с привлечением ведущих экспертов предметной комиссии.

4. Учителям школ необходимо более тщательно и ответственно подходить к подготовке учащихся к ЕГЭ в плане обучения языку, овладения формальной стороной экзамена и донесения требований ЕГЭ до тех выпускников, которые планируют его сдавать.